



1

Cámara IP PT WIFI

2 megapíxeles

Manual de operación

I180ZC

Lea las instrucciones

Todas las instrucciones de seguridad y funcionamiento deben ser leídas antes de poner en marcha el equipo.

Conserve las instrucciones

Las instrucciones de seguridad y funcionamiento deben conservarse en lugar seguro para futuras consultas.

Limpieza

Desconecte el equipo de la toma eléctrica antes de limpiarlo. No utilice limpiadores líquidos aerosoles. Utilice un paño suave para limpiarlo.

Añadidos

Nunca añada ningún equipo y/o componente adjunto sin la aprobación del fabricante ya que tales añadidos pueden ocasionar riesgo de fuego, descarga eléctrica o daños personales.

Fuego

No utilice el equipo cerca del fuego o en contacto con el, esto puede derivar en un corto circuito o daño total del equipo.

Ventilación

Encerrar por completo el equipo puede crear un sobrecalentamiento y daño total del equipo.

Accesorios

No coloque el equipo cerca del fuego, al utilizarlo en las alturas, mantener el equipo sujeto con sus accesorios. No estirar o tensar el cable de corriente o del accesorio, esto puede dañarlos.

Fuentes de alimentación

Este equipo debe funcionar solo con el tipo de fuente de alimentación indicado en la etiqueta de marcate. Si no está seguro del tipo de alimentación, por favor, contacte con su distribuidor.

Cables de alimentación

El operador o instalador debe supervisar el equipo mientras se carga la batería para evitar un corto circuito.

Tormentas eléctricas

Para una protección adicional del equipo durante una tormenta eléctrica o cuando vaya a estar desatendido o sin uso durante largos periodos de tiempo, desconéctelo de la toma de alimentación o el sistema de cable. Esto prevendrá daños en el equipo debido a tormentas eléctricas o sobretensión en la línea mientras se carga.

Sobrecarga

No sobrecargue las tomas eléctricas ni los cables de extensión ya que podría ocasionar riesgo de incendio o descarga eléctrica mientras el equipo se carga.

Objetos olíquidos

No inserte objetos de ningún tipo en las aberturas del equipo pues podrían tocar puntos de voltaje peligrosos o provocar un cortocircuito que podría ocasionar un incendio una descarga eléctrica. No vierta nunca líquido corrosivo de ningún tipo sobre el equipo.

Reparación

No intente reparar o mantener el equipo usted mismo. Contacte con personal de soporte técnico especializado.

Daños que requieren reparación

Desconecte el equipo de la toma de alimentación y contacte a soporte técnico bajo las siguientes condiciones:

- Si se ha vertido líquido o han caído objetos dentro del equipo.
- Si el equipo no funciona normalmente siguiendo las instrucciones de funcionamiento, ajuste solo los controles cubiertos por el manual de instrucciones ya que la configuración inadecuada de otros comandos podría ocasionar daños no cubierto por su póliza de garantía.
- Si el equipo es golpeado agresivamente.
- Cuando el equipo muestre un cambio significativo en su rendimiento, esto indica la necesidad de mantenimiento.

Repuestos

En caso de que su póliza de garantía haya caducado, puede ponerse en contacto con soporte técnico para que le realicen un presupuesto según la falla de suequipo, es importante no colocar piezas externas a la marca Secucore para evitar daño total de su equipo.

Comprobación de seguridad

Tras la realización de reparaciones o tareas de mantenimiento del equipo, pida soporte técnico que realice las comprobaciones de seguridad para determinar que el equipo está en correctas condiciones de funcionamiento.

Baterías

Atención: Riesgo de explosión si la batería es reemplazada por un modelo incorrecto. Disponga de las baterías usadas según las instrucciones.

Temperatura máxima de operación del equipo

La temperatura máxima de funcionamiento recomendada por el fabricante para el equipo debe estar especificada para que el usuario y el instalador puedan valorar las condiciones de funcionamiento máximas para el equipo.

Temperatura de funcionamiento elevada

Si el equipo es instalado en un rack cerrado o con más equipos, la temperatura ambiente de funcionamiento del rack puede ser superior a la de la sala. En consecuencia, deberá valorar si va a instalar el equipo en un entorno compatible con la temperatura ambiente máxima indicada por el fabricante.

Circulación de aire reducida

Un equipo en un entorno cerrado debe ser utilizado de modo que la circulación de aire requerida para que el funcionamiento del equipo no se vea comprometido.

Sobrecarga del circuito

Preste especial atención a la conexión del equipo al circuito de alimentación y al efecto que una sobrecarga del circuito podría tener sobre la protección de corriente y el cableado de alimentación. Consulte la información indicada en las etiquetas del equipo sobre este tema.

Toma de tierra fiable (masa)

Debe mantener una toma de tierra fiable en equipos que se conecten para su carga. Preste especial atención a las conexiones de alimentación distintas a las conexiones directas al circuito principal.

Principales características

- Resolución de 1920x1080 (2 megapíxeles)
- Ángulo de visión 70°
- Para interiores
- 6 LEDs IR
- Visión nocturna de 8 metros
- Wifi 2.4 G
- Movimiento horizontal 355°
- Movimiento vertical 65°
- Compresión de video H.264
- Audio bidireccional
- Grabación en memoria micro SD hasta 128 GB
- Voltaje de operación: 5Vcc



Parte 3 – Insertar memoria microSD y reinicio

Insertar memoria micro SD

Realice este procedimiento con la cámara desconectada de la corriente eléctrica

1. Levante el lente de la cámara con cuidado y despacio
2. Coloque la memoria micro SD como se muestra en la imagen
3. Conecte la cámara a corriente eléctrica y espere a que inicie.

Reinicio de configuraciones predeterminadas.

Con la cámara encendida presione el botón de reinicio durante 10 segundos para regresar la cámara a configuraciones predeterminadas.

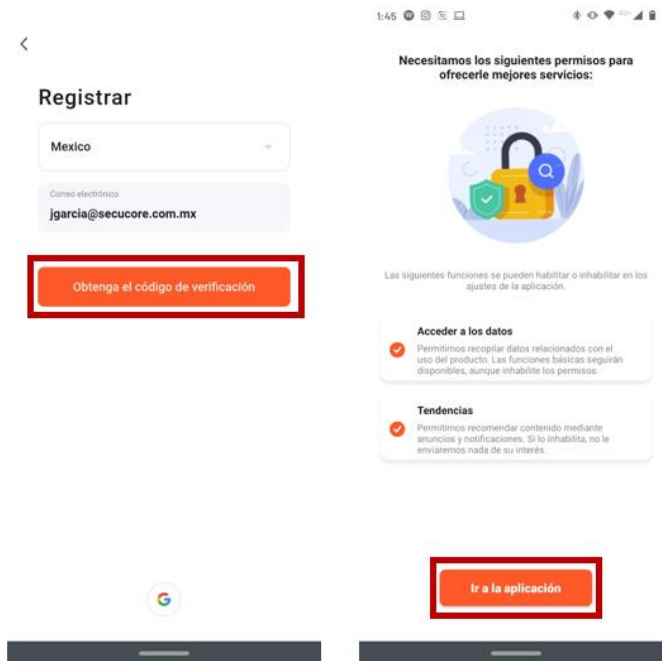


Parte 4 – Enlace a aplicación Secuweb

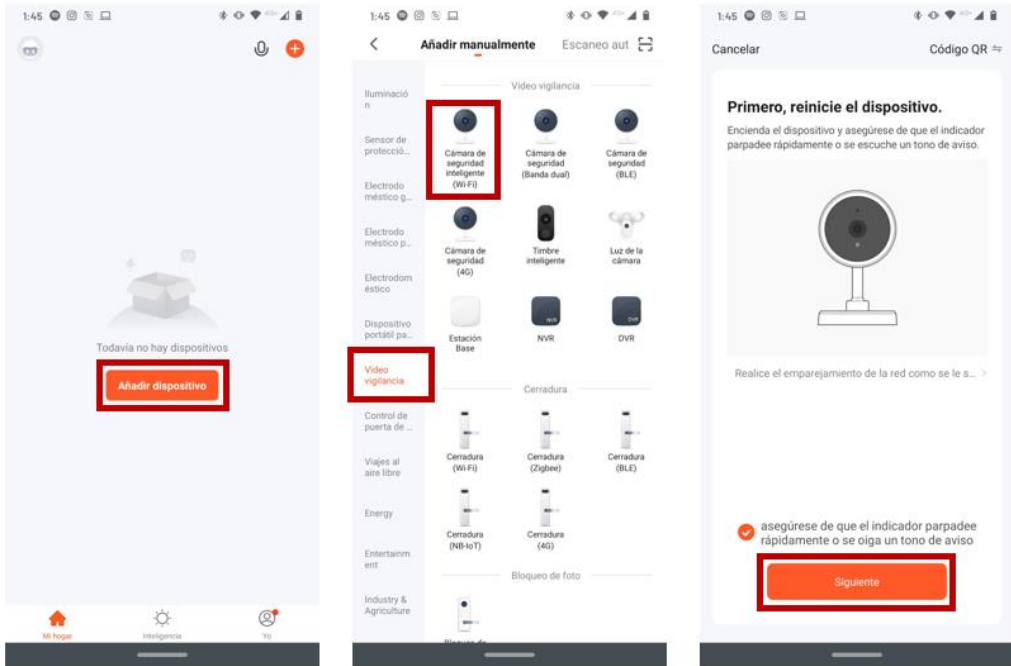
1. Conecte la cámara a la corriente eléctrica y espere un minuto para que inicie.
2. Descargue la aplicación Secuweb según el sistema operativo del dispositivo



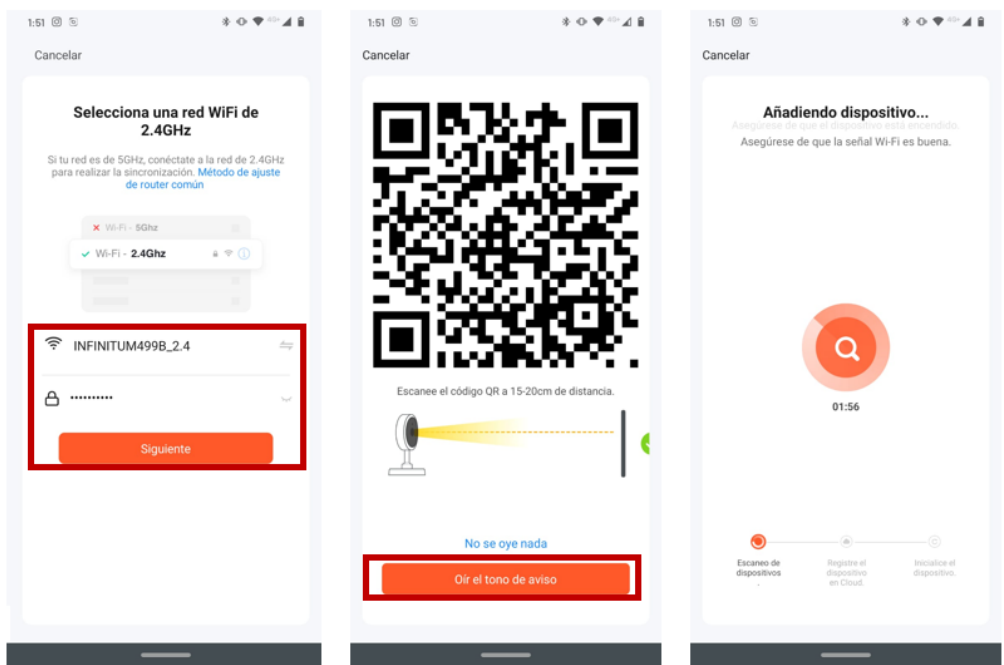
3. Regístrese e inicie sesión en la aplicación, seleccione ‘Crear cuenta’, coloque un correo electrónico para registrarse. Deberá confirmar el correo con el código que recibirá presionando el botón ‘Obtenga el código de verificación’. Cuando verifique su cuenta seleccione ingrese una contraseña y seleccione ‘Finalizar’. En la siguiente ventana seleccione ‘Ir a la aplicación’ para iniciar sesión.



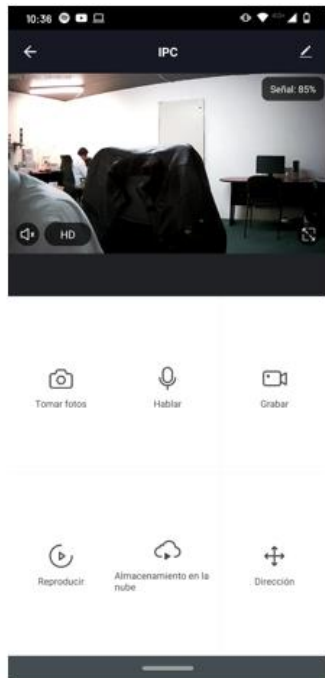
4. En la pantalla principal seleccione ‘Añadir dispositivo’, seleccione ‘Video vigilancia’ y ‘Cámara de seguridad inteligente (Wifi)’. Seleccione la casilla de confirmación y seleccione ‘Siguiente’.



5. Coloque la contraseña de red y seleccione 'Siguiete'. Se generará un código QR, coloque la pantalla frente a la cámara hasta que la cámara emita un sonido de confirmación, cuando escuche el sonido seleccione 'Oír el tono de aviso' y espere a que se realice la configuración.



6. Se mostrará una ventana de configuración donde será posible modificar el nombre del dispositivo. Seleccione 'Finalizado'. La ventana de monitoreo se mostrará en pantalla



Pantalla principal

En la pantalla de monitoreo se mostrarán las siguientes funciones:



Regresar. Regresa a la lista de dispositivos

Activar/desactivar audio. Activa o desactiva el monitoreo de audio, no active esta función cuando se encuentre cerca de la cámara.

Calidad de imagen. Selecciona la calidad.

Tomar captura de imagen. Al presionar se almacenará una imagen en la memoria de almacenamiento del celular.

Reproducción de grabaciones en memoria micro SD. Abre la ventana de revisión de grabaciones almacenadas en la memoria micro SD.

Revisión de grabaciones en nube. Abre la ventana de revisión de grabaciones en la nube (Si se encuentra contratado).

Movimiento PTZ. Abre un joystick virtual para mover la cámara

Hablar. Para enviar audio a la cámara mantenga presionada esta opción.

Grabación video local. Al presionar sobre esta opción se iniciará una grabación, para detener la grabación presione nuevamente, el video se almacenará en la memoria local del celular.

Pantalla completa. La imagen se mostrará en la pantalla completa.

Intensidad de señal. Muestra la intensidad de la señal Wifi.

Configuración de cámara. Muestra el panel de configuraciones

Configuración

Para ingresar al menú de configuraciones presione sobre el ícono de configuración en la pantalla de monitoreo.

Ajustes básicos



Información de equipo

Muestra información general de equipo

Escena automática y automatización

No habilitado en este modelo

Ajustes de funciones básicas

- **Vuelta de imagen.** Gira la imagen horizontalmente
- **Filigrana de tiempo.** Activa o desactiva la marca de agua con la fecha y hora en la grabación
- **Modo de audio.** Activa o desactiva el audio bidireccional.

Función de visión nocturna por infrarrojos

Ajusta el tipo de visión nocturna:

- **Automática.** Los infrarrojos encenderán cuando la cámara no detecte luz
- **Día.** Los infrarrojos nunca encenderán
- **Noche.** Los infrarrojos permanecerán encendidos incluso cuando haya luz

Modo AP

Función deshabilitada para este modelo

Ajuste de alarma de detección

- **Activar alarma por movimiento.** Activa o desactiva la función de alertas por movimiento.
- **Control de movimiento.** Activa o desactiva el uso de horarios para funcionamiento.
- **Programación.** Se crean los horarios para función 'Control de movimiento'.

Puede crear horarios según las necesidades, estos horarios no se deben cruzar y se pueden seleccionar los días que este periodo estará activo



Comprar VAS

Abre la ventana de configuración de grabación en nube. Vea la página X de este manual para más información.

Recordatorio de falta de conexión

Al activar esta función, se recibirán alertas cuando el dispositivo pierda conexión de internet

Preguntas frecuentes.

Abre la ventana de preguntas y respuestas frecuentes

Compartir equipo

Con esta función es posible compartir el dispositivo con otro usuario. Es necesario colocar el correo electrónico con el que el otro usuario este registrado.

Opcionalmente puede agregar vigencia al dispositivo compartido. Para esto es necesario establecer la fecha limite en 'Periodo de validez'.

Actualización de dispositivo

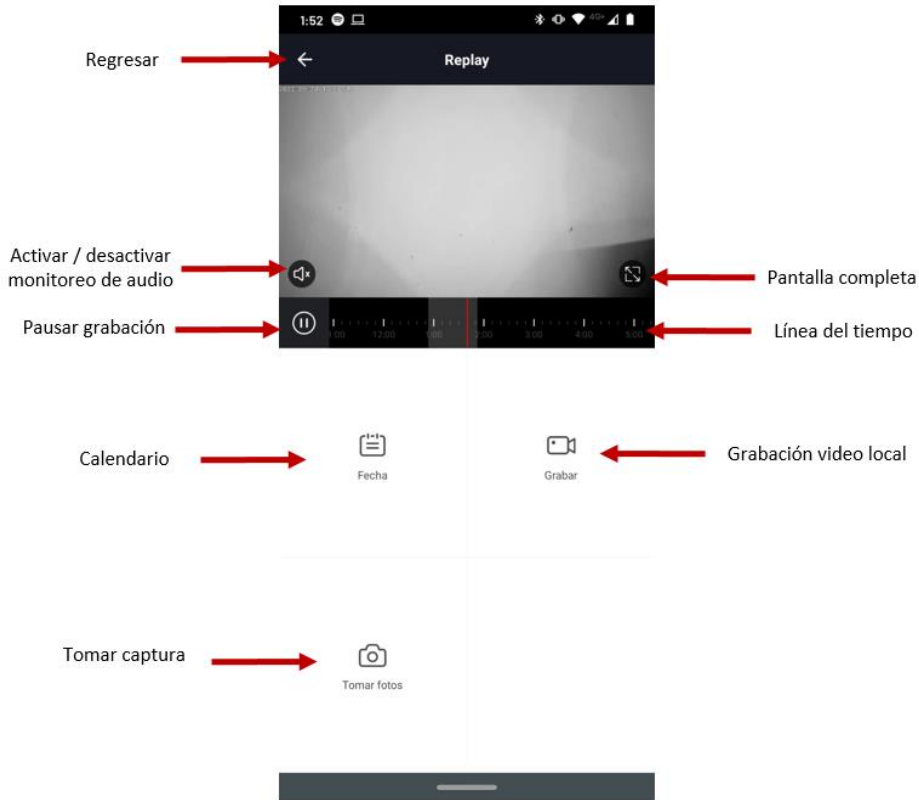
Presione sobre esta opción para buscar actualizaciones de dispositivo. Si la versión es la más reciente mostrará el mensaje: 'Versión más reciente instalada'.

En caso de actualización, no desconecte el equipo de la corriente eléctrica por ningún motivo y espere a que la actualización se realice automáticamente

Parte 5 – Revisión de grabaciones

13

Ingrese a la ventana de reproducción en la pantalla de monitoreo y seleccione 'Reproducir'



Regresar. Al presionar sobre esta opción regresa a la ventana de monitoreo

Activar / desactivar monitoreo de audio. Al presionar sobre esta opción activa o desactiva la reproducción con audio.

Pausar grabación. Al presionar sobre esta opción se pausa la grabación de vídeo

Calendario. En esta opción selecciona la fecha en la cual desea revisar grabaciones

Tomar captura. Al presionar sobre esta opción se almacena una captura de imagen en el celular.

Grabación video local. Al presionar sobre esta opción comienza a grabar el video que se encuentre reproduciendo en el celular. Para finalizar la grabación vuelva a presionar sobre esta opción.

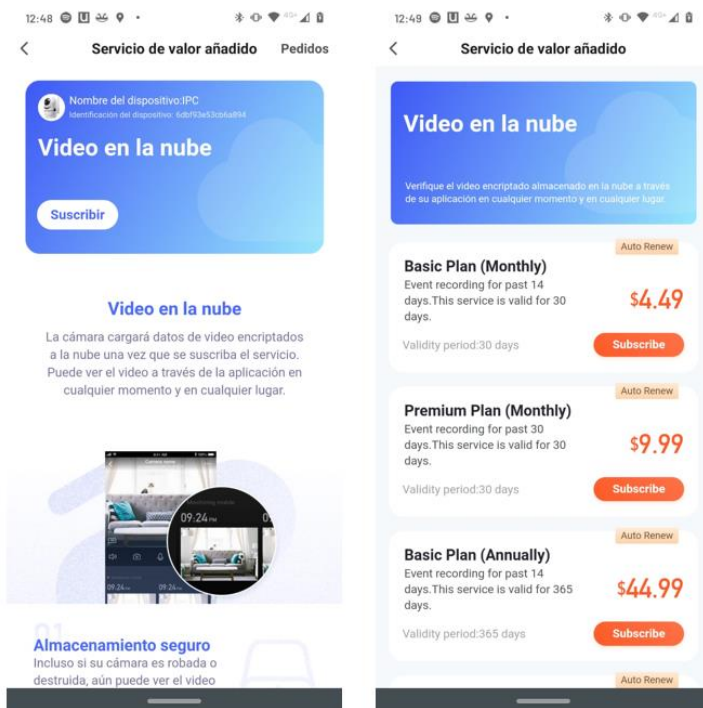
Línea del tiempo. Si existe video de grabación en la línea de tiempo la grabación se mostrará en color gris.

Pantalla completa. Al presionar sobre esta opción el video cambia a modo de pantalla completa.

Parte 6 – Grabación en la nube

14

Ingrese a la ventana de grabación en nube en la pantalla de configuración y seleccione 'Comprar VAS'



1. Seleccione 'Suscribir' para contratar un plan de grabación
2. Seleccione el plan de grabación deseado
3. Coloque su método de pago. Al activarse, automáticamente comenzará a grabar el dispositivo.

Nota. El servicio ofrecido es por parte de un tercero, Secucore no se hace responsable de los pagos de este servicio. Los precios mostrados en este manual son ilustrativos y se encuentran en constante cambio.